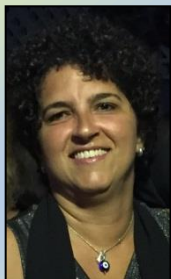


DAISE DIAS GOMES – DIREÇÃO GERAL

GESTÃO REPRESENTATIVA EM LUTA



DAISE DIAS GOMES
Direção Geral

Licenciou-se em Química em 1993 pela UFRJ. É Especialista em Informática Educativa (1996) e Mestre em Ensino de Ciências (2008). Atua no magistério desde 1992, antes mesmo de concluir a graduação. Possui experiência nas redes privada, estadual e federal, tendo lecionado em turmas regulares de Ensino Médio, Técnico, Pré-Técnico, Pré-Vestibulares, CEJA, PROEJA e NAPNE, além de ter

participado de bancas de elaboração e correção de vestibulares e atuado na pós-graduação.

Trabalhou 21 anos na rede estadual, atuando como docente de Química, como Multiplicadora do Núcleo de Tecnologia Educacional, capacitando professores no uso de ferramentas pedagógicas tecnológicas, além de ter sido Assessora Pedagógica e Coordenadora Estadual de Tecnologia Educacional de 2009 a 2012. Exerceu ainda os cargos de Coordenadora Estadual do Programa Nacional de Tecnologia Educacional - PROINFO-MEC e Coordenadora Estadual do Programa Nacional de Formação Continuada à Distância nas ações do FUNDO NACIONAL DE DESENVOLVIMENTO DA EDUCAÇÃO (FNDE) – FORMAÇÃO PELA ESCOLA na sede da Secretaria de Estado de Educação. Os principais programas nacionais das ações do FNDE são: Programa Nacional do Livro Didático (PNLD), Programa Nacional Alimentação Escolar (PNAE), Programa Nacional de Apoio ao Transporte Escolar (PNATE), Programa Nacional Dinheiro Direto na Escola (PDDE), Programa Nacional Biblioteca na Escola (PNBE), PROINFÂNCIA e são destinados a escolas de educação básica municipais, estaduais e federais. Na assessoria pedagógica, participou da elaboração do Currículo Mínimo da rede, da implantação dos portais Conexão Aluno e Professor, organizando e coordenando ações pedagógicas para a alimentação dos mesmos, além de outras atividades.

Realizou diversos cursos, dentre eles: Orçamento Público-CEPERJ; Webdesigner – SENAC-RJ; Um computador por aluno – UCA-MEC; Governo Eletrônico – Serviço de Atendimento ao Cidadão - GESAC – Ministério das Comunicações; Cursos das ações do FNDE-MEC; Formação Continuada e Mídias Integradas – UnB; Atualização em Tecnologia da Informação e Comunicação na Educação – UFRJ.

Ingressou no Colégio Pedro II em agosto/2000 como professora substituta. Em 2003 foi aprovada no concurso para professores efetivos, optando pelo regime de dedicação exclusiva em março de 2015. Atuou nos *Campi* Tijuca II, Humaitá II e Realengo II. Convidada a participar do projeto de implantação do atual Campus Realengo II, exerceu as funções de **Coordenadora Pedagógica/Responsável pela disciplina** (2004-2011), **Coordenadora de 3ª Série** e **Diretora Pedagógica**. Organizou simulados para a 3ª série, participou de visitas pedagógicas com os alunos a universidades como PUC, UFRJ e Gama Filho; organizou a Feira de Integração Profissional em 2007 com a participação de profissionais de diversas áreas, dentre eles ex-alunos do Colégio Pedro II. Fez parte da equipe fundadora da Olimpíada Interna de Química, além de participar dos projetos de Aprofundamento para 3ª Série e preparatório para as Olimpíadas de Química (Interna e Estadual). Foi membro de bancas de seleção de docentes. No *Campus* São Cristóvão III, atuou como **Coordenadora Pedagógica Substituta** (11/2014 – 03/2015) e atualmente é professora de Química de turmas regulares, NAPNE e apoio. Exerce, ainda, a função administrativa de membro da Comissão Permanente de Pessoal Docente (CPPD) - (gestão 2016-2017).

Tem experiência no ensino público, tanto na esfera federal quanto estadual por mais de 20 anos, nas áreas pedagógica e administrativa.



MARCELA AZEREDO
Direção Administrativa

Graduou-se em Direito no ano de 2014, pela Universidade Estácio de Sá, e graduada também em Biblioteconomia e Documentação em 2017 pela Universidade Federal Fluminense (UFF). Atuou em órgãos públicos como: Ministério Público Estadual, Procuradoria Geral do Estado e Biblioteca Pública da UFF. Atualmente é mestranda na UFF, na área de Sistemas de Gestão pela Qualidade Total. É capacitada pela Escola Nacional de Administração Pública (ENAP) nos cursos de: Administração Estratégica, Atendimento ao Público, Ética no Serviço Público, Licitações e Contratos e Gestão de Pessoas.

Ingressou no Colégio Pedro II no ano de 2009 no cargo de Assistente em Administração. Atuou no Campus Niterói nos setores de Coordenação de Alunos e de Secretaria Acadêmica. Atualmente, exerce suas atividades profissionais no setor de Gestão de Pessoas do Campus São Cristóvão III. Exerce, ainda, a função de Conselheira no Conselho Superior do Colégio Pedro II (CONSUP), representando os Técnicos Administrativos.

Integrante do Núcleo de Estudos e Ações em Gênero e Sexualidade (ELOS) do Colégio Pedro II que apresenta duas linhas importantes de pesquisa: “Discussão de gêneros na Escola Básica” e “Sexualidades e Educação”, que tratam temas como gênero, sexualidades, feminismos, masculinidades. O grupo busca desenvolver uma abordagem teórica que repercuta na prática das relações entre os diversos atores da escola, incentivando e promovendo ações pedagógicas de inclusão e institucionalizando uma política de gênero na instituição.

Tem experiência nas áreas Administrativa e Jurídica de Instituições Públicas, tanto na esfera federal quanto Estadual, por mais de 8 anos.



ALEX WERNER VON SYDOW
Direção Pedagógica

Mestre em Formação Científica pelo Instituto de Biofísica Carlos Chagas Filho - UFRJ (2015), Especialista em Ecologia: Meio Ambiente e Qualidade de Vida (UNESA-2005), Bacharel em Biologia e Licenciado em Ciências Físicas e Biológicas (UGF-1987). Estudou Direito (FND/UFRJ-1987-93) e Ecologia Social (Instituto de Psicologia/UFRJ-2011). Ingressou no Colégio Pedro II em 1995 e, atualmente, atua como professor de Biologia e Legislação Ambiental no *Campus* São Cristóvão III, e de Ciências, na E. M. Benjamin Constant (Rede Municipal da Prefeitura da Cidade do Rio de Janeiro, onde é professor desde 1988). Possui experiência em Educação de Jovens e Adultos (PEJA da Prefeitura do Rio) como professor e conselheiro do Programa na GEJA-SME/Rio; na área de Meio Ambiente como gestor do Horto CPII (Área Verde), coordenador e orientador de linhas de pesquisa de iniciação científica júnior (IPC/Área Verde-CPII); como elaborador dos programas das disciplinas de Legislação Ambiental e Normatizações, e de Fundamentos de Meio Ambiente, para implantação do Ensino Médio Integrado Técnico de Meio Ambiente e como professor, desde 2007, da disciplina de Legislação Ambiental e Normatizações.

Atuou na Coordenação Pedagógica da disciplina de Biologia e na Coordenação Pedagógica de Série do *Campus* São Cristóvão III, quando implantou a Agenda Multicultural CPII-CSCIII (projeto de viés multidisciplinar e inclusivo). Integrou também a equipe docente executora e auxiliou na coordenação dos projetos ETOC-CPII/FAPERJ - Equipe de Treinamento para Olimpíadas Científicas (2013/14) e de Divulgação Científica-CPII/CNPq (2014/15). Desde 2016 faz parte da equipe executora do GEPES-CPII, Grupo de Estudo em Práticas Ecologicamente Sustentáveis.

Desenvolve trabalhos na área de educação ambiental sob o referencial da Educação Emancipatória como forma de superação dos problemas socioambientais, valorizando a conquista da autonomia com base na ética, solidariedade e conscientização sobre a responsabilidade individual e a coletiva na promoção da justiça e saúde ambiental.

Experiência no ensino público, tanto na esfera federal quanto municipal por mais de 30 anos, na área pedagógica.



COLÉGIO PEDRO II - CAMPUS SÃO CRISTÓVÃO III - ELEIÇÕES PARA DIREÇÃO – 2017

*Respeito à participação, à pluralidade e à diversidade!
Por uma Gestão Democrática e Inclusiva*

PRINCÍPIOS FUNDAMENTAIS:



- ✓ **Transparência** nas ações e maior participação dos diversos segmentos nos processos decisórios em relação a aspectos administrativos e pedagógicos – TODOS SOMOS GESTORES;
- ✓ **Valorização** de todos os servidores, incentivando capacitações e qualificações;
- ✓ **Presença** dos gestores e **participação intensa** no dia-a-dia das atividades;
- ✓ **Representação** atuante de todas as equipes e setores do *Campus* diante das demais instâncias do CPII;
- ✓ **Responsabilidade, Eficiência, Confiança, Dedicção, Competência e Impessoalidade;**
- ✓ **Publicidade** nas tomadas de decisões, traçando estratégias para o desenvolvimento organizacional;

Buscando formar cidadãos críticos e inseridos na sociedade, vamos através desta chapa fazer valer a democracia que existe em nosso país, despertando em todos a responsabilidade pela educação, especificamente, de nossos alunos do Colégio Pedro II - Campus São Cristóvão III. Precisamos repensar **JUNTOS** atitudes, conhecimentos e estratégias de ação para garantir e ampliar os compromissos com nosso Alunado, deixando vigorar, de fato, a liberdade de pensamento e de opiniões com a intenção de compartilhar ideias e ideais de forma democrática. Tal democracia deve estar alicerçada em uma liberdade genuína sem exposição ou pressão de qualquer membro da comunidade escolar - aluno, docente ou técnico. Todos somos parceiros e devemos estar engajados na luta pelo pleno desenvolvimento de nossos alunos. O nosso objetivo é formar cidadãos com um espírito crítico em consonância com a missão do Colégio Pedro II. Há anos, o colégio busca **“Educar crianças e adolescentes, tornando-os capazes de responder às transformações técnicas, culturais, emocionais e sociais do mundo de hoje”**.

Portanto, não devemos nos calar e aceitar imposições por comodidade, pelo simples fato de sermos contratados, estarmos em estágio probatório ou ocuparmos um cargo temporário de confiança. Independentemente da situação funcional que ocupamos, somos capazes de formular nossas opiniões e não podemos nos deixar levar por pressões. Se realmente fazemos parte de uma equipe comprometida com educação temos que, primeiramente, tomar decisões que não se prendam a um olhar egocêntrico. Ao contrário, devemos almejar o bom andamento de nosso trabalho como um todo, pensando em nossos alunos, na comunidade escolar de um modo geral, e mantendo a integração entre todos os setores. A escola do século XXI é um *locus* de transformação social e é de todos e para todos.

O que motivou minha candidatura?

Compromisso!

A minha candidatura ao cargo de Diretora Geral do *Campus* São Cristóvão III tem por base diversos fatores motivadores pessoais e profissionais. Como Diretora Geral, seguirei dignamente focada em padrões éticos e democráticos, respeitando sempre os anseios da comunidade escolar e agindo com **legalidade, impessoalidade, moralidade, transparência e eficiência**, calcada nos pilares da administração pública conforme a Constituição Federal (Art.37).

Fui aluna da rede pública e aos 16 anos iniciei minha graduação em Química na extinta FAHUPE (1987) – no nosso *Campus*, concluindo a graduação em Química na UFRJ (1993). Alguns colegas de meu departamento foram meus professores. Sou filha de funcionário e professora da rede pública, sempre acreditei na qualidade do ensino público e quis trabalhar em instituições públicas de ensino por acreditar que poderia de alguma forma contribuir para a sociedade.

Desde o meu ingresso no Colégio Pedro II em 2000, em todas as funções exercidas, sempre agi de forma compromissada nos *Campi* em que trabalhei: Tijuca II, Humaitá II, Realengo II e São Cristóvão III. Profissionais (professores/funcionários) e alunos que me conhecem reconhecem minha transparência, integridade, sinceridade, dedicação e honestidade. Em cargos de chefia, nunca me rendi às vaidades que, por vezes, estão atreladas ao poder. Garanto continuar com a mesma postura, se eleita: ouvindo a comunidade escolar e tomando decisões coletivamente. Dessa forma, adotarei uma gestão participativa, que é base para toda e qualquer mudança, exercendo uma liderança **afetiva e efetiva**. Optarei por linhas de ação estratégicas e operacionais integradas, em que todos estejam inseridos, engajados e sejam participativos, visando ao melhor funcionamento do *Campus*. O nosso objetivo maior é fazer o melhor para nossos alunos, pois é para eles que trabalhamos.

A chapa que componho possui **profissionais extremamente competentes, humanizados e responsáveis**, com vasta **experiência profissional no serviço público e privado, e bastante conhecimento em relação ao funcionamento de nosso Campus e da Instituição de uma maneira geral**. E temos a certeza de que poderemos juntos - eu, Marcela e Alex - com o apoio de todo o grupo de São Cristóvão III, desenvolver um excelente trabalho para toda a Comunidade Escolar.

PLANO DE GESTÃO PEDAGÓGICA

- **Fortalecer** o canal de diálogo com os alunos através da reunião anual de acolhimento para todos os alunos de 1ª série com a participação dos diversos segmentos do *Campus*, reunião norteadora sobre o funcionamento da unidade – **Um olhar sobre nossos alunos**;
- **Estreitar** a relação com os responsáveis a partir de reuniões periódicas, envolvendo direção e setores estratégicos do *Campus* – **Proximidade**;
- **Assegurar** a manutenção da igualdade obtida através do uso do uniforme, a identidade, a diversidade e a segurança do corpo discente com o cumprimento das normas estabelecidas em documentos oficiais do Colégio, garantindo o auxílio da Assistência Estudantil;
- **Criar** um grupo de trabalho (GT) para confeccionar os **horários** de aulas referentes ao ano letivo, junto aos Coordenadores Pedagógicos;
- **Aprofundar** a relação entre direção, SESOP, NAPNE e professores através da participação nas Reuniões Pedagógicas Semanais (RPS);
- **Rever** os critérios para a elaboração do calendário de provas no que se refere à distribuição das disciplinas, assim como para a elaboração das escalas dos professores para as fiscalizações;
- **Otimizar** os conselhos de classe e buscar a participação dos professores junto a todas as suas turmas;
- **Ampliar** o campo de atuação da Assessoria de Comunicação, hoje estruturado na circulação de informações e divulgação de projetos internos, no sentido de estabelecer um elo com as equipes pedagógicas, SESOP, Biblioteca e Grêmio Estudantil.
- **Trabalhar mais próximo** às equipes e **estreitar** a relação entre a Comunicação Social – Reitoria, a fim de assegurar a constante divulgação das atividades pedagógicas desenvolvidas pela comunidade escolar no portal do Colégio, para o **Campus SCIII - Além dos Muros**;
- **Intensificar** a participação do *campus* nas redes sociais (Instagram, Facebook e Twitter), divulgando oportunidades, calendários, agendas de projetos e eventos;
- **Fomentar** aulas diferenciadas com dois ou mais professores: **Aulas Interdisciplinares** e **Temas da Atualidade**, visando também ao ENEM;
- **Verificar** junto às equipes a viabilidade de implantação de **Mini-Simulados** estilo ENEM para os alunos da 3ª série;
- **Estimular** o diálogo pedagógico entre equipes visando à ampliação da interdisciplinaridade e da contextualização dos conteúdos;
- **Zelar** pelos recursos de tecnologia educacional como *datashow*, projetor multimídia e outros, a fim de garantir o pleno estado de funcionamento dos existentes e a chegada de novos;
- **Instrumentalizar** as salas de aula tradicionais com recursos tecnológicos (*Datashow*, TV; vídeo, lousa interativa etc.) – **“Sala de aula Interativa”**;
- **Estreitar** relações com diferentes instituições para dar suporte na elaboração de recursos de tecnologia assistiva (computadores, softwares e hardwares especiais e outros) com equipes qualificadas buscando melhorias em relação à **Inclusão**, fortalecendo as atividades do NAPNE;
- **Buscar** contatos e parcerias com laboratórios itinerantes (Casa da Ciência, Casa da Descoberta, MAST e outros);
- **Elaborar** agenda de atividades pedagógicas de extensão e pesquisa (jornadas internas, seminários e atividades extracurriculares), com Professores, Coordenadores Pedagógicos, SESOP, NAPNE e Biblioteca - **“Calendário de Projetos do Campus”**;
- **Fortalecer** o Ensino Médio Integrado Técnico de Informática e Meio Ambiente, junto à coordenação dos cursos, garantindo um planejamento anual de atividades;
- **Apoiar** atividades desenvolvidas pelo Grêmio Estudantil (Projeto GENES, Frente Feminista, Frente Negra, Campeonato de Futebol e outros);
- **Incentivar** a diversificação das atividades desportivas desenvolvidas pelo Grêmio Estudantil, garantindo maior adesão do corpo discente;
- **Incentivar** a implantação de projetos no HORTO CPII/ Área Verde para estudos práticos de todas as séries do Ensino Médio;
- **Fomentar** com as equipes pedagógicas trabalhos de campo, visitas guiadas e técnicas a Museus, Centros de Pesquisas e Universidades;
- **Apoiar** a continuidade dos projetos dos departamentos pedagógicos (Jornada Pesquisa e Ensino de Francês, Monitoria de Desenho, Química, Física, Matemática, Habilidade específica em Desenho, Ateliê das Representações Artísticas, Oficina de Artes Visuais, Literatura em Tela, Olhai pro céu, Projeto Prata da Casa etc.) assim como as diversas Olimpíadas Internas e Externas (Biologia, Física, Química, Matemática e outras) e **estimular** projetos interdisciplinares e interdepartamentais (Grupo de Estudos de Diversidade de Gênero, MIDCPII etc.);
- **Apoiar** os projetos do departamento de Informática, garantindo equipamentos de acordo com as necessidades específicas do curso técnico de informática;
- **Defender** junto ao Conselho de Ensino, Pesquisa e Extensão (CONEPE), o fortalecimento do Projeto de Aprofundamento e aulas de reforço, atividades de pesquisa, orientação e a inserção destas atividades no Relatório de Atividades Docentes-RAD;
- **Estimular** a alimentação de dados dos alunos egressos junto a Pró-reitoria de Desenvolvimento Institucional (PRODI), no que tange às suas conquistas frente ao mercado de trabalho, a estágios, a aprovações para universidades, a intercâmbios etc.;
- **Promover** campanhas educativas e ações voltadas para a sustentabilidade e para a formação de uma consciência ecológica através da coleta seletiva, uso da água, luz etc.;
- **Apoiar** a implementação de espaços para atividades corporais alternativas para servidores, como oficinas de relaxamento, alongamento, yoga, dança etc. visando equilibrar a saúde, melhorar a aptidão física e ou mental, além de proporcionar entretenimento entre os participantes;
- **Incentivar** a prática de desporto, aproveitando o potencial do Parque Polidesportivo do *Campus*.

PLANO DE GESTÃO ADMINISTRATIVA – INFRAESTRUTURA

- **Elencar** com as equipes as necessidades específicas estabelecendo **juntos** uma lista de prioridades para a utilização dos recursos, visando sempre melhorar as condições de trabalho, ensino e aprendizagem, respeitando os princípios constitucionais da Administração Pública;
- **Apresentar** periodicamente o relatório financeiro de prestação de contas para a comunidade escolar - **Transparência**;
- **Esclarecer** para a Comunidade Escolar as funções de cada setor do Campus;
- **Requisitar** à Reitoria a ampliação do quadro de servidores na Biblioteca, Disciplina, Secretaria, Protocolo, Prefeitura, Mecanografia, Laboratórios, Finanças e SESOP de acordo com a demanda de cada setor;
- **Reestruturar** as equipes respeitando a formação, as necessidades individuais e do grupo, estabelecendo **processos democráticos** para a escolha de todos os cargos de chefia e de representação;
- **Realizar** de forma equilibrada a distribuição de servidores que desejem a redistribuição intersetorial equalizando a força de trabalho;
- **Pleitear** a ampliação do quadro de profissionais da **Assistência Estudantil** conforme o previsto na Portaria 1928/19-06-2017 e **estreitar** a relação com os demais setores do *Campus*, a fim de mapear as reais necessidades e garantir o atendimento mais eficaz ao nosso corpo discente, promovendo a Igualdade Social;
- **Alocar** os profissionais da Assistência Estudantil em espaços adequados para a execução de suas funções;
- **Reivindicar** a implantação de funções gratificadas efetivas e substitutivas, de acordo com a Nota técnica Nº57/2016/CGDP/DDR/SETEC/SETEC, respeitando assim o quantitativo mínimo pertencente ao *Campus*;
- **Formar** uma comissão com representantes de todos os segmentos da comunidade escolar para rever e otimizar espaços destinados a projetos do *Campus*, garantindo o bom funcionamento administrativo e pedagógico – **Mapeamento estratégico dos espaços gerais e setoriais**;
- **Requisitar** a alocação de um profissional técnico para a organização do acervo das **Mediatecas**, bem como ajudar na operacionalização e manutenção dos espaços;
- **Requisitar** a alocação de docentes para promover atividades pedagógicas nos espaços das Mediatecas e buscar recursos e profissionais para instalação e manutenção de aparelhos de ar condicionado nas dependências;
- **Contratar** empresa de refrigeração para a instalação e manutenção de bebedouros, geladeiras e aparelhos de ar condicionado;
- **Ampliar e modernizar** a **Mecanografia**, disponibilizando melhores equipamentos;
- **Melhorar** a estrutura física do NAPNE – espaço mais amplo e adaptado;
- **Reorganizar** as seções de **Patrimônio** e **Almoxarifado** em relação ao quantitativo de servidores e estoque;
- **Realizar** o levantamento de materiais existentes em estoque para a execução das atividades administrativas e pedagógicas, junto a todas as equipes, dando um *feedback* da viabilidade de sua aquisição – **Catalogar materiais do Almoxarifado**;
- **Reestruturar** o **Setor de Protocolo** do *Campus* para os procedimentos de abertura e recebimento de processos administrativos de toda a comunidade escolar;
- **Melhorar** as condições de trabalho no que se refere à iluminação, limpeza, dedetização, pintura, mobiliários, equipamentos tecnológicos etc.;
- **Incentivar** a participação de servidores em eventos, cursos, capacitações, treinamentos, *workshops* e afins, seja na Instituição ou fora dela, utilizando verba advinda da descentralização orçamentária;
- **Oportunizar** aos servidores a participação, organização e coordenação de cursos e concursos, a fim de proporcionar reconhecimento profissional;
- **Dar publicidade** a toda e qualquer informação e ato advindo da Administração Superior e/ou interno;
- **Reunir** os diversos segmentos administrativos de forma a analisar em conjunto o andamento das atividades, realizando de forma participativa e democrática as propostas de melhoria para os serviços prestados no *Campus*;
- **Articular** com a Reitoria e órgãos de governo estratégias quanto à **segurança** da Comunidade Escolar no entorno do *Campus*;
- **Fomentar** a expansão do acervo bibliográfico e promover melhorias na infraestrutura da Biblioteca;
- **Prover** espaços para alunos e para servidores, respectivamente, que possam ser usados como copas, equipados com bebedouros, micro-ondas etc.